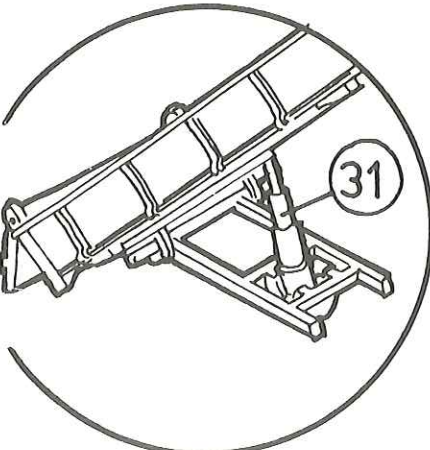
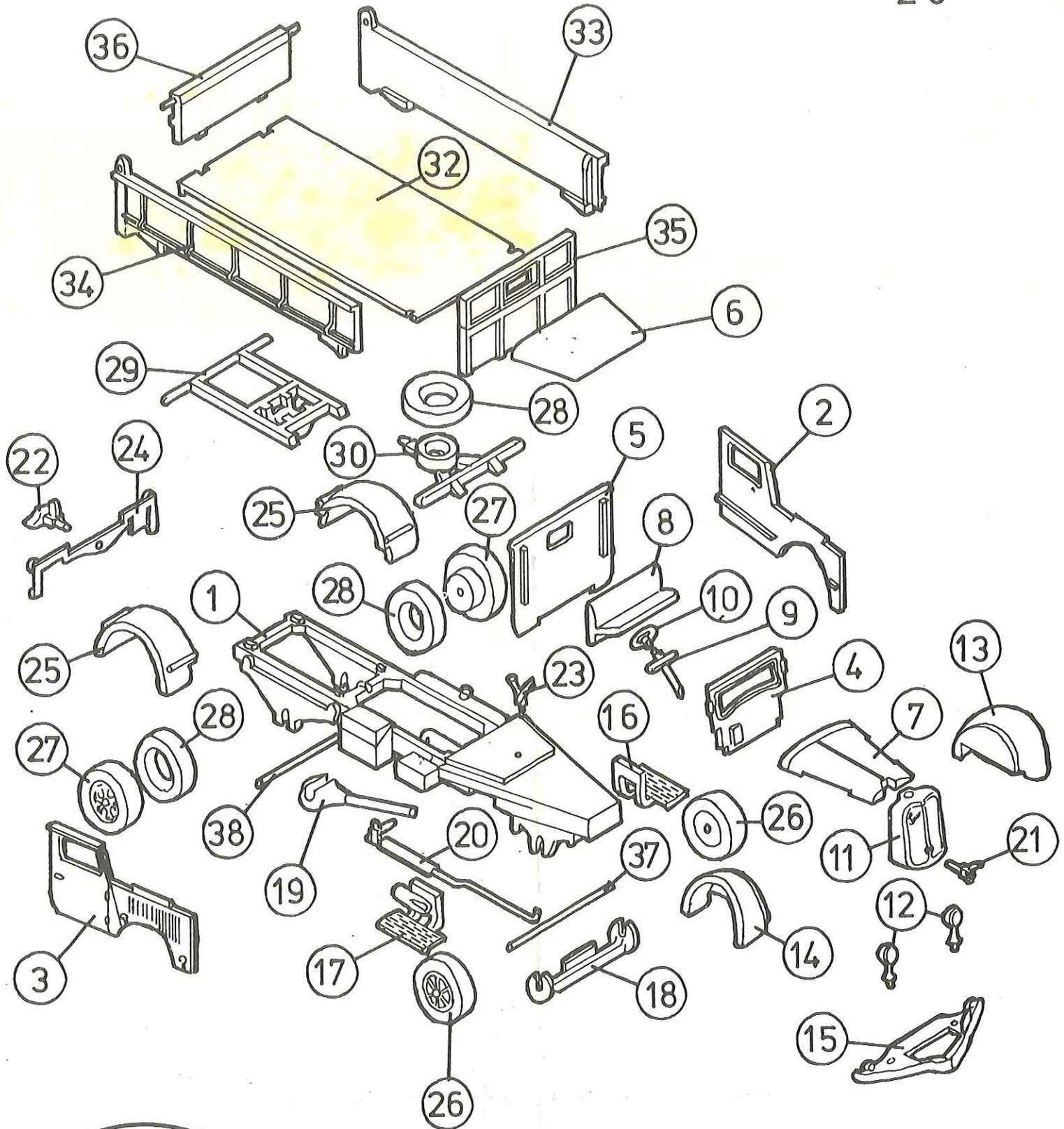
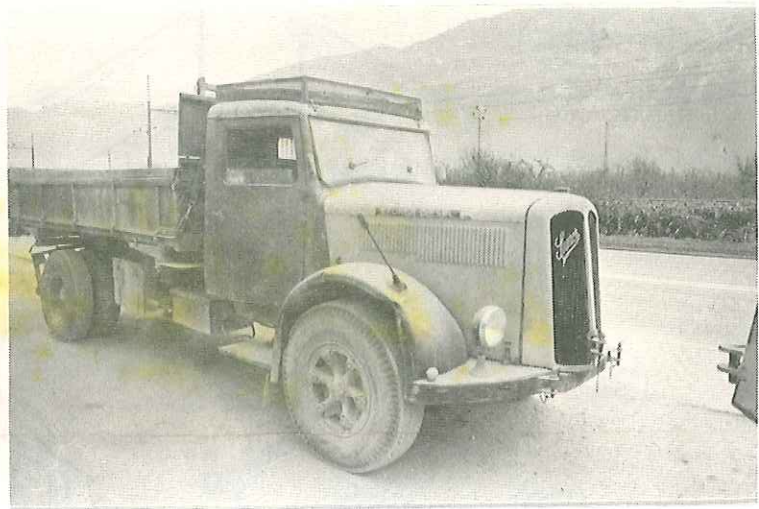
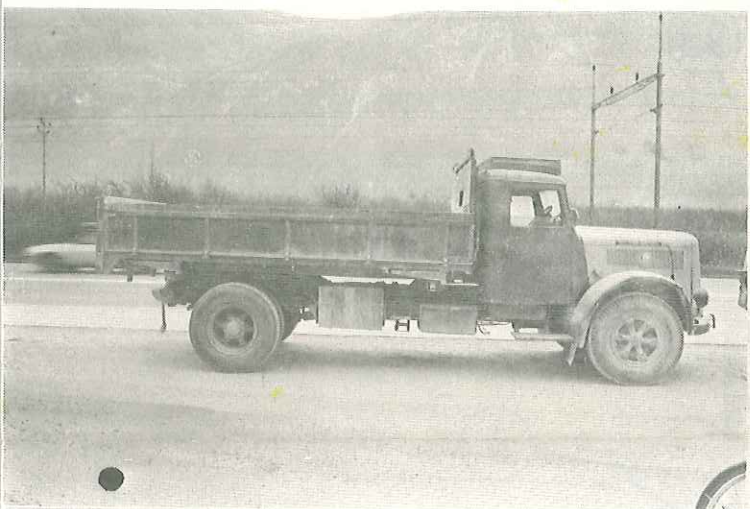


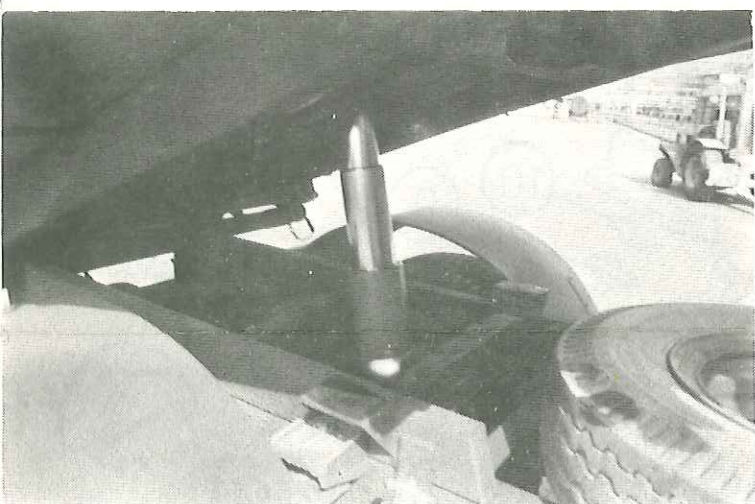
- Die Teile mit der Zeichnung vergleichen und den Bausatz auf Vollständigkeit prüfen. Alle Gussteile von Gusshäuten befreien und ev. mit einer feinen Messingbürste polieren.
- Drahtachsen 37 und 38 mit je einem Rad in ihre Halterungen im Chassis 1 einlegen und so kürzen, dass je beide Räder einer Achse mit ihren Innenseiten am Rahmen anliegen .
- Linke Wand 33 von links an den Brückenboden 32, die vordere Leiste im Schlitz, die untern Leisten von unten am Boden anliegend. Klappe 36 mit den vorstehenden Drähten in die Löcher der Wände 33 und 34 . Wand 34 von rechts am Boden 32 befestigen. Drähte kürzen. Stirnwand 35 zwischen die Wände 33 und 34 auf den Boden 32.
- Support 29 in die hintere Oeffnung im Rahmen des Chassis 1, Lager des Zylinders 31 nach unten, Querträger je hinter den Nocken am Chassis und Support 30 in die vordere Oeffnung, die Nase im Schlitz des Querträgers. Trittbretter 17 und 18 von rechts und von links am untersten, parallelen Teil des Rahmens bei der Kabine befestigen. Seiten 2 und 3 von links und rechts, Vorderkante mit Vorderkante Chassis bündig und den Leisten auf dem Boden aufliegend, Rückwand 5 zwischen beiden Seiten 2 und 3, Oberkante bündig.
- Das Steuerrad 10 auf den Steuerstock 9, Armaturengehäuse nach vorn, diesen ins Loch in der Front 4. Diese nach event. Anpassungen im untern Bereich zwischen die Seiten 2 und 3 so dass die Kabine rundum geschlossen ist . Längskanten der Seiten 2 und 3 so lang nach innen anschrägen, bis Deckel 7 ohne Spalt auf der Kante und dem Schild aufliegt, den Deckel befestigen . Kotflügel 13 und 14 mit den innern Kanten waagrecht in den runden Oeffnungen der Seiten 2 und 3 am Chassis befestigen. Kühler 11 in die Motorhaube einstecken, Stossstange 15 hinten und Kotflügel 13 und 14 solange bearbeiten, bis Vorderkante Stossstange und Vorderkante Kühler bündig. Die Stossstange befestigen. Die Lampen 12 mit den schwach gewölbten Flächen nach vorn in die Löcher auf der Stossstange.
- Das Fahrzeug umdrehen. Auspuff 20 in die Löcher vorn neben dem Oelsumpf und bei mittleren Querträger des Chassis 1 stecken .

- Drahtachsen 37 und 38 in ihre Halterungen stecken. Die Vorderachse mit der Halteplatte nach hinten über die Drahtachse 37 stecken. Die Antriebswelle des Teils 19 soweit kürzen, bis der Schlitz im Differential und das Ende der Welle an der Verlängerung am Chassis 1 passt . Beide Achsen befestigen .
 - Die Anhängerkupplung mit der grösseren Lippe nach unten von hinten in den Querträger 24 einsetzen . Dieser kommt von hinten an den Rahmen des Chassis 1 . Die hintern Kotflügel 25 und 26 liegen mit ihren innern Absätzen auf der Oberkante der Blattfedern am Rahmen auf und werden von hinten und von vorn von den Schaken der Federn gehalten. Zur Kontrolle die Hinterräder 27 auf die Achse 38 stecken. =Nun empfiehlt es sich, die Teile anzustreichen.
 - Reifen, Lampenfassung, Vorderfläche der Stossstange, Kotflügel, Steuerrad, Kühlergitter:schwarz .
 - Nummernschilder vorn und hinten:weiss.
 - Rückstrahler, Blinker hinten und vorn beim Fensterpfosten: rot .
 - Linsen der vier Lampen vorn: farbloser Glanzlack .
 - Felgen, Trittbleche auf Stossstange und bei der Kabine, Brücke:alu.
 - Führerhaus innen und Bank 8 : verschiedene Braun .
 - Rahmen,Achsen, Führerhausdach : grau .
 - Führerhaus, Motorhaube, event. Radsterne, Kühlergitter nach Belieben (z.B. weinrot, dunkelblau, dunkelgrün, mausgrau) .
 - Der Kühlerrahmen ist entweder gleich wie die Motorhaube oder wird fein poliert und mit Glanzlack vor dem Anlaufen geschützt.
 - Der Schriftzug "Saurer" im Kühlergitter ist metall, der Schriftzug "Saurer Diesel" auf der Haubenseite ist alu auf schwarz .
 - Das Führerhaus kann nach Wunsch (und Geschick) mit eingesetzten oder hinterlegten Acrylglas-oder Acetatfolie-Scheiben verglast werden. Das Material dazu ist nicht in diesem Bausatz.
 - Die Sitzbank 8 durch die Dachöffnung einfahren und an die Rückwand 5 kleben. Schaltstock 23 in das Loch im Boden im Führerhaus stecken. Kühler 11 in die Motorhaube einsetzen, Spalten ausbessern.
 - Die Brücke hinten auf das Querrohr des Support 29 aufstecken und vorn entweder auf den Rahmen auflegen oder über den Hebezyylinder 31 im gehobenen Zustand abstützen . Die Brücke und ihre Klappe je nach Wunsch befestigen.
 - Die Räder 26 vorn, 27 mit 28 hinten auf den Achsen befestigen.
 - Kupplung 21 mit dem Griff nach oben ins Loch im Kühler stecken .
- Walter Brändli, Gottfried Kellerstrasse 26 , CH-9500 W i l .





St. Léonard VS Steinbruch Fahrzeug für Werkverkehr



Biasca TI Granitsteinbruch Fahrzeug mit Kran



Lachen SZ Fahrzeug mit verchromtem Kühlerahmen

Walter Brändli Gottfried Kellerstr. 26 CH-9500 Wil